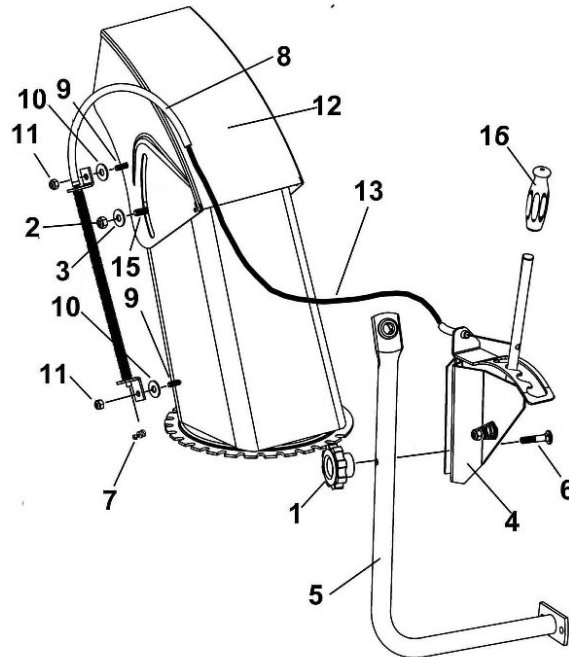




Instructions

DEFLECTOR ADJUSTMENT KIT #700239-1 INSTALLATION

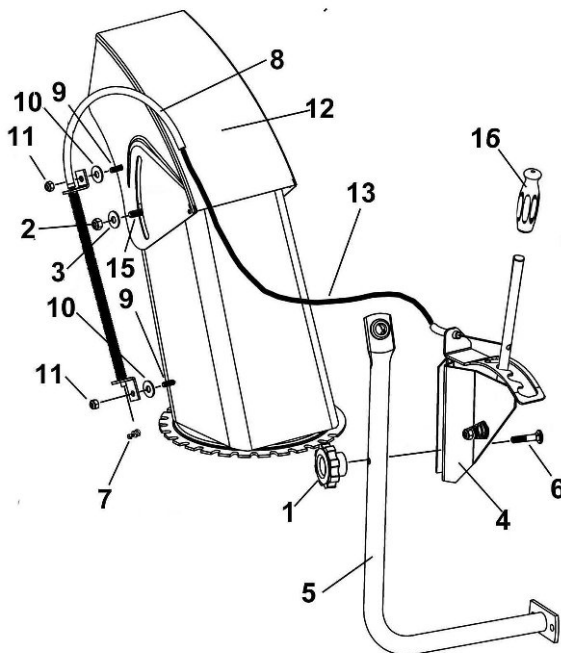
Install according to the following instructions:



- Remove both adjustment knobs from deflector and replace them by two 5/16" nylon insert lock nuts (item 2). Make sure to install a nylon washer between the chute and the deflector and another nylon washer (item 3) between the deflector and the nut. Do not tighten the nut completely, leave slightly loose so the deflector may move freely.
SUGGESTION: Apply oil to the hinge.
- Install the actuator assembly (item 8) on the deflector in the appropriate holes. Secure with two hex bolts 1/4 x 3/4" (item 9) with heads of bolts inside the deflector and on outside insert two flat washers (item 10). Slide actuator (item 8) onto bolts and secure with two nylon insert lock nuts (item 11). Tighten nuts loosely allowing the actuator to move freely.
If tractor has a snow cab installed, go to step d).
- Install the arm support (item 4) on the handle support (item 5) using a carriage bolt 5/16 x 1-1/2" (item 6) in the appropriate hole. Secure in place using one of the adjustment knobs (item 1) previously removed. Tighten firmly. Move the control lever in the farthest position forward possible. Verify that the cable is just slightly tensioned. If the cable is not as mentioned, unscrew the wire stop (item 7), adjust cable and retighten wire stop. Install the handgrip (item 16) on the control lever.
- To accommodate controls inside the cab, you must pierce a hole in the front window of cab to pass the cable through. Disconnect the cable by removing the wire stop (item 7). Remove cable from actuator and insert cable through hole in window from inside the cab. Mount the arm support (item 4) to the handle support (item 5) using a carriage bolt 5/16 x 1-1/2" (item 6) in the appropriate hole and secure in place with an adjustment knob (item 1) previously removed from deflector. Tighten firmly.
- Place the control lever in the farthest position forward possible. Re-attach the cable to the actuator.
TIP: To facilitate inserting the cable you may dismount the bottom portion of the actuator by removing the bottom nylon insert lock nut (item 11), insert the cable and refasten the bottom portion of the actuator then pull on the cable. The cable must be slightly tensioned. Re-install the wire stop (item 7). Install the handgrip (item 16) on the control lever.

NÉCESSAIRE D'AJUSTEMENT DU DÉFLECTEUR #700239-1 INSTALLATION

Installer selon les instructions suivantes:



- Enlever les deux boutons d'ajustement du déflecteur et les remplacer par deux écrous de blocage à garniture de nylon 5/16'' (item 2). Assurez-vous d'avoir une rondelle de nylon (item 3) entre la chute et le déflecteur et une autre rondelle de nylon entre le déflecteur et l'écrou. Ne pas serrer l'écrou complètement, laisser un jeu afin que le déflecteur bouge très facilement.
SUGGESTION: Appliquer un peu d'huile dans la penture.
- Installer l'actuateur assemblé (item 8) sur la goulotte dans les trous prévus à cet effet avec deux boulons hex. 1/4 x 3/4'' (item 9) à l'intérieur de la goulotte, deux rondelles plates (item 10) à l'extérieur. Fixer en place avec deux écrous de blocage à garniture de nylon (item 11). Ne pas serrer les écrous complètement, laisser un jeu afin que l'actuateur puisse bouger librement.
Si le tracteur est équipé avec la cabine à neige, aller à l'étape d).
- Installer le support du bras (item 4) sur le support de la manivelle de rotation (item 5) avec un boulon carrosserie 5/16 x 1 1/2'' (item 6) dans le trou prévu à cet effet. Fixer avec un des boutons (item 1) que vous venez de démonter de la goulotte. Serrer fermement. Placer le bras de contrôle dans la position la plus avancée. Vérifier l'ajustement du câble, il doit être légèrement tendu, sinon dévisser l'embout du câble (item 7), ajuster le câble et resserrer l'embout du câble. Installer la poignée (item 16) sur le bras de contrôle.
- Pour installer le support du bras à l'intérieur de la cabine, vous devez percer un trou dans le pare-brise pour passer le câble. Déconnecter le câble en dévissant l'embout du câble (item 7) et retirer le câble de l'actuateur. Introduire le câble à travers du pare-brise par l'intérieur. Fixer le support du bras (item 4) sur le support de la manivelle de rotation (item 5) avec un boulon de carrosserie 5/16 x 1 1/2'' (item 6) dans le trou prévu à cet effet. Fixer avec un des boutons (item 1) que vous venez de démonter de la goulotte. Serrer fermement.
- Placer le bras de contrôle dans la position la plus avancée. Réinstaller le câble dans l'actuateur.
TRUC: Pour faciliter l'insertion du câble, vous pouvez démonter la partie inférieure de l'actuateur en enlevant l'écrou de blocage à garniture de nylon. Insérer le câble et réinstaller la partie inférieure de l'actuateur. Tirer sur le câble pour le tendre (il doit être légèrement tendu) et sécuriser en place avec l'embout du câble (item 7). Serrer fermement. Installer la poignée (item 16) sur le bras de contrôle.